

# הודעה לעיתונות

info@cbs.gov.il http://www.cbs.gov.il 02-6521340 פקס'

ירושלים, יד' בסיוון תשס"ח  
17 ביוני 2008  
112/2008

## רווחת האוכלוסייה בישראל - ממצאים ראשוניים מתוך הסקר החברתי 2007

### The Welfare of the Israel Population – Preliminary Findings from the Social Survey 2007

#### בשנת 2007

- 55% מהמועסקים בני 20 ומעלה היו מרוצים מהכנסותיהם מעבודה
- 54% מבני 20 ומעלה היו מרוצים ממצבם הכלכלי
- 46% אינם מצליחים לכסות את כל ההוצאות החודשיות של משק הבית
- 44% חשבו שבשנים הקרובות מצבם הכלכלי ישתפר, 33% - שהוא לא ישתנה ו-12% חושבים שהוא יהיה פחות טוב בהשוואה להיום.

- 39% העריכו שמצבם הכלכלי השתפר ב-5 השנים האחרונות ו-24% מעריכים שהוא הורע
- 12% הרגישו עניים בשנה האחרונה

#### בגלל קשיים כלכליים:

- 20% ויתרו על האוכל
- 34% ויתרו על חימום או על קירור מספיק של הבית
- 15% מהזקוקים לתרופות במרשם רופא ויתרו על התרופות
- 40% מהזקוקים לטיפול שיניים ויתרו על הטיפול
- ל-13% ניתקו בשנה האחרונה את קו הטלפון או החשמל

#### השוואה עם ממצאי סקר 2003

- עלייה של 7% בשיעור המרוצים ממצבם הכלכלי
- עלייה של 7% בשיעור של המרוצים מהכנסות מעבודה
- עלייה של 7% בשיעור המעריכים שב-5 השנים האחרונות מצבם הכלכלי השתפר
- עלייה של 5% בשיעור המצפים לשיפור במצבם הכלכלי בשנים הקרובות
- עלייה של 6% בשיעור המדווחים על ויתור על אוכל בגלל קשיים כלכליים
- ירידה מתונה בשיעור המוותרים על תרופות, טיפול שיניים, חימום או קירור מספיק של הבית.

כתב : מר מיכאל שפרנסקי

לקבלת הסברים והבהרות באשר לתוכן הודעה זו ניתן לפנות אל יחידת קשרי עיתונות בטל' 02/6527845 , 050/6235124

הסקר החברתי הוא סקר שנתי שוטף, המספק מידע על תנאי החיים של האוכלוסייה הבוגרת בישראל ורווחתה. הסקר נערך על ידי הלשכה המרכזית לסטטיסטיקה בחודשים ינואר-דצמבר 2007. במסגרתו רואיינו כ-7,400 איש בני 20 ומעלה מכל רחבי הארץ, המייצגים כ-4.3 מיליון איש בגילים האלה. נושא רווחת האוכלוסייה בישראל כולל מידע אודות תפיסות של הציבור ביחס למצב הכלכלי האישי וויתורים בתחומים שונים בגלל קשיים כלכליים. בפעם הראשונה הסקר בנושא הרווחה נערך ב-2003, בתקופת המיתון הכלכלי. בהודעה זו חלק מממצאי הסקר 2007 מוצגים בהשוואה לאלה של 2003.

### 1. תפיסות הציבור ביחס למצב הכלכלי האישי

54% מבני 20 ומעלה היו מרוצים<sup>1</sup> ממצבם הכלכלי. הגברים היו מרוצים יותר מהנשים (57% לעומת 51%), היהודים יותר מהערבים (56% לעומת 46%), ובעלי תעודה אקדמית (65%) יותר מאלה שאינם בעלי תעודה אקדמית.

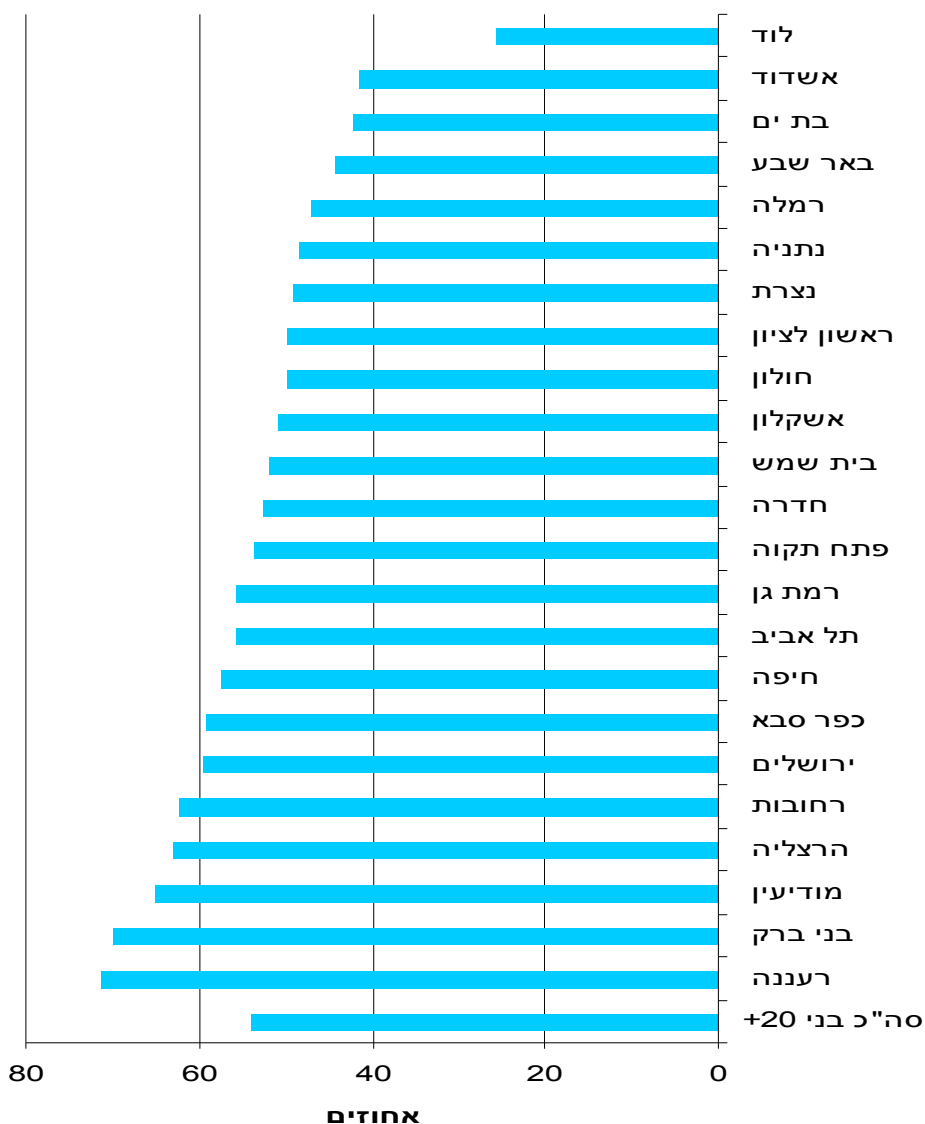
לוח 1. שביעות רצון ממצב כלכלי, בני 20 ומעלה, לפי תכונות נבחרות

מרוצים ממצבם הכלכלי, אחוזים		מרוצים ממצבם הכלכלי, אחוזים	
	<b>דתיות - יהודים</b>	54.0	<b>בני 20 ומעלה מין</b>
66.2	חרדים		גברים
59.6	דתיים	56.9	נשים
50.8	מסורתיים-דתיים	51.5	
54.5	מסורתיים - לא דתיים		<b>קבוצת גיל</b>
57.8	לא דתיים, חילוניים	56.7	20-24
	<b>דתיות - בני דתות אחרות</b>	51.8	25-44
54.2	דתיים מאוד	53.4	45-64
44.4	דתיים	54.0	65-74
40.1	לא כל כך דתיים	65.8	75+
47.4	לא דתיים, חילוניים		<b>מצב משפחתי</b>
	<b>השכלה</b>	56.5	נשואים
51.4	למדו, ללא תעודה	37.3	גרועים
54.7	תעודת בגרות	56.4	אלמנים
53.3	תעודה על-תיכונית	51.3	רווקים
64.3	תעודה אקדמית		<b>קבוצת אוכלוסייה</b>
	<b>הכנסת משק בית ברוטו לחודש לנפש<sup>2</sup></b>	55.7	יהודים ואחרים
37.3	עד 2,000 ש"ח	56.8	מזה: יהודים
53.6	2,001-4,000 ש"ח	45.7	ערבים
75.8	4,001 ש"ח ומעלה	36.2	<b>עולי 1990 ואילך</b>

**מוצא:** יהודים ילידי הארץ ממוצא מערבי (אב יליד מדינות אירופה- אמריקה) היו מרוצים ממצבם הכלכלי בשיעור גבוה יותר מיהודים ילידי הארץ ממוצא מזרחי (אב יליד מדינות אסיה-אפריקה) – 68% לעומת 54%.

<sup>1</sup> השיבו "מרוצה מאוד" או "מרוצה"

**תרשים 1. בני 20 ומעלה מרוצים<sup>3</sup> ממצבם הכלכלי, בישובים עם 50,000 תושבים ומעלה**



**55% מבני 20 ומעלה המועסקים מרוצים מהכנסותיהם מעבודה.** גברים מרוצים מהכנסותיהם מעבודה יותר מנשים ( 60% לעומת 50%) וילידי הארץ יותר מעולי 1990 ואילך ( 59% לעומת 42%). 59% מהמועסקים הערבים מרוצים מהכנסותיהם מעבודה, לעומת 55% מיהודים. כ-40% מבעלי הכנסה מעבודה עד 4,000 ₪ ברוטו לחודש מרוצים מהכנסה מעבודה, לעומת 64% מבעלי הכנסה מעבודה מעל 8,000 ₪ ברוטו.

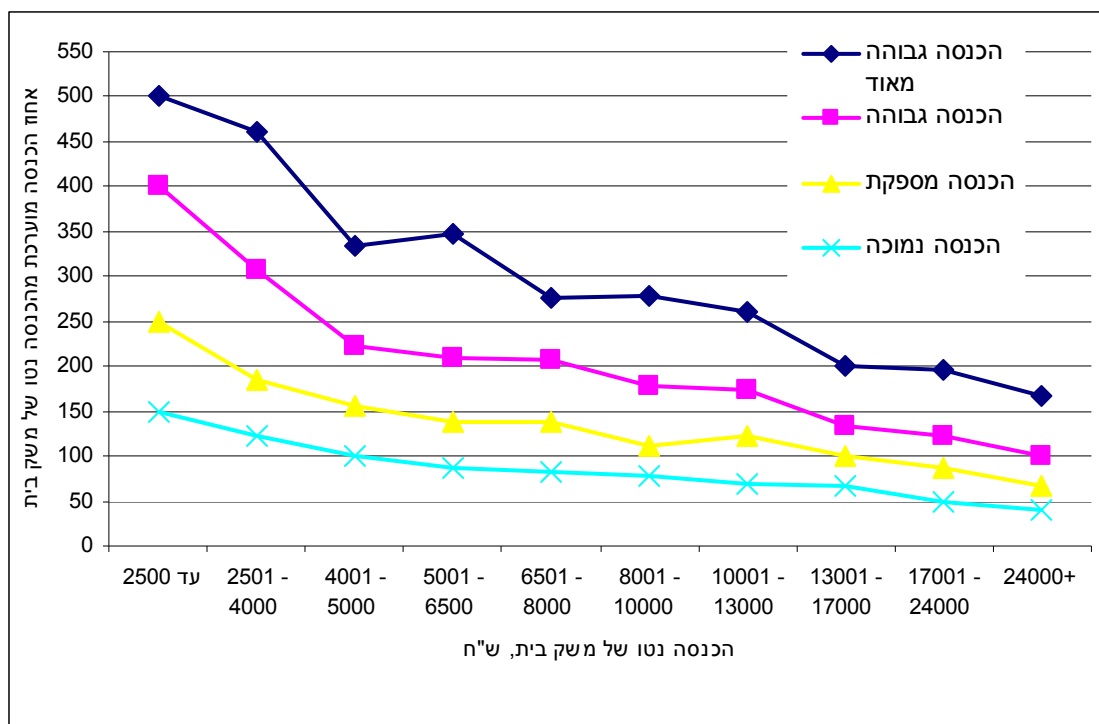
**12% מבני 20 ומעלה הרגישו עניים בשנה האחרונה.** בשנה האחרונה הרגישו עניים יותר עולי 1990 ואילך (18%) מאשר ילידי הארץ (12%). 23% מאלה שחיים במשקי בית שבהם ההכנסה החודשית ברוטו לנפש היא עד 2,000 ש"ח הרגישו עניים. 23% מהערבים הרגישו שהם עניים, לעומת 10% מהאוכלוסייה היהודית. 16% מכל בני 20-29 הרגישו עניים בשנה האחרונה, לעומת 9% מבני 70 ומעלה.

<sup>2</sup> מתבססת על דיווח המרואיינים על טווח ההכנסה הכולל ברוטו לחודש, של כל בני משק הבית מכל המקורות, לפני ניכוי במס. לכל משק בית, אמצע הטווח שדווח חולק במספר הנפשות במשק הבית. ההכנסות לנפש במשק הבית קובצו לשלוש קטגוריות: עד 2,000 ₪; 2,000-4,000 ₪; 4,001 ₪ ומעלה.

<sup>3</sup> השיבו "מרוצה מאוד" או "מרוצה"

בשנת 2007, המשיבים לסקר התבקשו לענות לגבי הכנסה חודשית נטו של משק הבית שלהם: עבור משק הבית שלהם - מהי הכנסה נמוכה, הכנסה מתאימה/מספקת, הכנסה גבוהה והכנסה גבוהה מאוד. שאלה זו המכונה "שאלת העוני הסובייקטיבי" מספקת מידע על הקשר בין דרישות וציפיות המשיבים לבין הכנסתם בפועל. בתרשים 2, מוצגות הערכות של הציבור כפי שהשתקפו בתשובות לשאלה זו, כאחוז מההכנסה נטו של משק הבית שלהם בפועל, כפי שדיווחו עליה.

**תרשים 2. יחס בין ההכנסה המוערכת (נמוכה/מספקת/גבוהה/גבוהה מאוד) למשק בית, לבין ההכנסה נטו בפועל של משק הבית**



ככל שעולה ההכנסה בפועל של משק הבית, יורד בהדרגה היחס בין ההכנסה הנתפסת כנמוכה/מספקת/גבוהה/גבוהה מאוד למשק בית, לבין ההכנסה נטו בפועל של משק הבית. הנתונים מלמדים כי משקי הבית שהכנסתם נטו בפועל נמוכה מ-5,000 ש"ח לחודש תופסים את מצבם הכלכלי כירוד בגלל שההכנסה שהייתה מספיקה להם גבוהה בעשרות ומאות אחוזים מהכנסתם בפועל. לעומת זאת, משקי בית הנמצאים בקצה השני של התפלגות ההכנסות (מעל 17,000 ש"ח בחודש) תופסים את ההכנסה המספקת כנמוכה מהכנסתם בפועל, והגבול העליון של שאיפותיהם ניצב על ההכנסה שגובהה כפול ממה שיש להם בפועל.

46% מבני 20 ומעלה דווחו שאינם מצליחים לכסות את כל ההוצאות של משק הבית. 69% מאלה שחיים במשקי בית שבהם ההכנסה החודשית ברוטו לנפש היא עד 2,000 ש"ח לא הצליחו לכסות את כל ההוצאות של משק הבית. 64% מהערבים ציינו שאינם מצליחים לכסות את כל ההוצאות של משק הבית, לעומת 43% מהיהודים. 42% מהמועסקים אינם מצליחים לכסות את כל ההוצאות של משק הבית, לעומת 59% מהבלתי מועסקים.

לוח 2. הערכת השינויים במצב הכלכלי ב-5 השנים האחרונות, לפי תכונות נבחרות, אחוזים

מעריכים שב-5 השנים האחרונות מצבם הכלכלי				מעריכים שב-5 השנים האחרונות מצבם הכלכלי			
השתפר	לא השתנה	הורע		השתפר	לא השתנה	הורע	
<b>אחוזים</b>				<b>אחוזים</b>			
			<b>דתיות (יהודים)</b>	<b>23.7</b>	<b>36.9</b>	<b>39.4</b>	<b>בני 20 ומעלה מין</b>
23.7	41.0	35.3	חרדים				גברים
26.6	37.6	35.8	דתיים	22.2	35.7	42.1	נשים
29.2	37.6	33.2	מסורתיים-דתיים	25.0	38.0	37.0	<b>קבוצת גיל</b>
24.4	36.3	39.3	מסורתיים - לא דתיים				20-24
20.1	35.2	44.7	לא דתיים, חילוניים	17.0	33.1	50.0	25-44
			<b>דתיות (בני דתות אחרות)</b>	21.8	27.3	51.0	45-64
34.3	36.9	28.8	דתיים מאוד	27.0	39.3	33.6	65-74
28.5	42.3	29.2	דתיים	28.5	55.0	16.4	75+
18.9	42.5	38.6	לא כל כך דתיים	24.7	64.4	10.9	<b>מצב משפחתי</b>
25.3	33.6	41.1	לא דתיים, חילוניים				נשואים
			<b>השכלה</b>	23.7	37.5	38.9	גרופים
28.0	38.4	33.6	למדו, ללא תעודה	34.9	33.3	31.9	אלמנים
19.7	34.2	46.1	תעודת בגרות	28.7	56.1	15.2	רווקים
25.1	35.2	39.8	תעודה על-תיכונית	18.7	30.5	50.8	<b>קבוצת אוכלוסייה</b>
17.9	30.6	51.6	תעודה אקדמית				יהודים ואחרים
			<b>הכנסת משק בית ברוטו לחודש לנפש</b>	23.3	36.2	40.5	מזה: יהודים
34.2	39.5	26.3	עד 2,000 ש"ח	23.3	36.4	40.3	ערבים
23.6	34.8	41.6	2,001-4,000 ש"ח	25.5	40.8	33.7	<b>עולי 1990 ואילך</b>
11.9	32.8	55.4	4,001 ש"ח ומעלה	26.7	33.8	39.5	

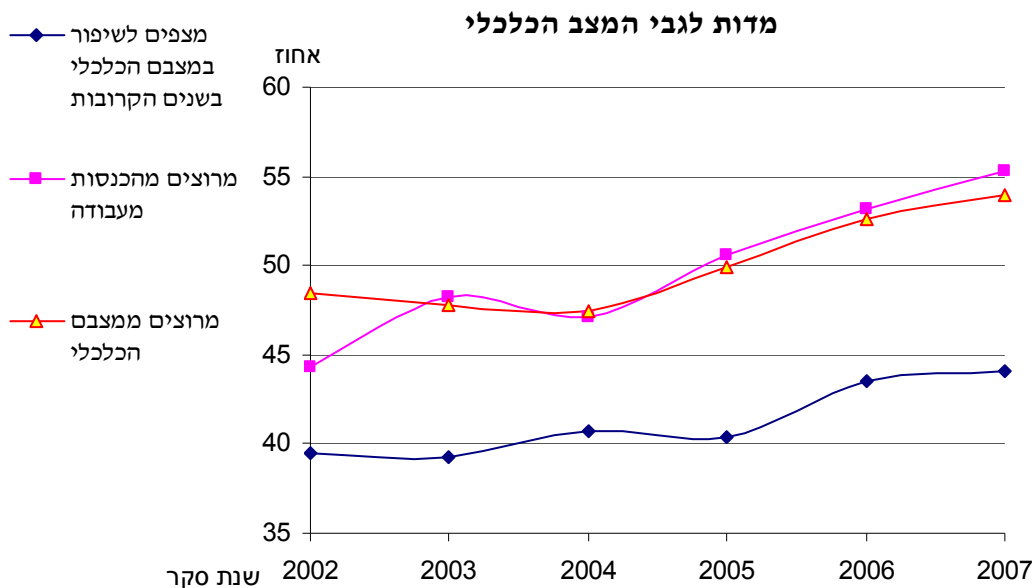
24% מבני 20 ומעלה ציינו שב-5 השנים האחרונות מצבם הכלכלי הורע, 25% מהערבים, 27% מהעולים, 28% מאלה שלמדו ללא תעודה ו-53% מהגרופים.

**הערכת השינויים במצב הכלכלי בשנים הקרובות:**

44% מבני 20 ומעלה העריכו שמצבם הכלכלי ישתפר בשנים הקרובות, 12% העריכו שבשנים הקרובות מצבם הכלכלי יהיה פחות טוב, ועוד 33% העריכו שהוא לא ישתנה. שיעור המעריכים שמצבם הכלכלי ישתפר בשנים הקרובות גבוה יותר בקרב האוכלוסייה הערבית מאשר בקרב היהודים (53% לעומת 43%). הבלתי מועסקים מצפים לשיפור במצבם הכלכלי בשיעורים גבוהים יותר מאשר המועסקים: 64% לעומת 50%.

ממצאי הסקר החברתי 2007-2002 מצביעים על עלייה מתונה בשיעור אנשים המצפים לשיפור במצבם הכלכלי בשנים הקרובות: 40% בשנת 2005, 43% בשנת 2006 ו-44% בשנת 2007.

תרשים 3. עמדות לגבי מצב כלכלי



**הערכת המצב הכלכלי של משפחת מוצא<sup>4</sup>**

מבין אלה שהעריכו את המצב הכלכלי בבית בו גדלו כ"לא טוב בכלל", ניכרת שביעות רצון גבוהה יותר ממצב כלכלי בקרב אקדמאים (62% 'מרוצים' או 'מרוצים מאוד', לוח 3), לעומת לא אקדמאים (43% 'מרוצים' או 'מרוצים מאוד', לוח 3).

**לוח 3. שביעות רצון ממצב הכלכלי כיום, לפי המצב הכלכלי של משפחת המוצא, לפי השכלה, סקר 2007**

חסרי השכלה אקדמית - המצב הכלכלי של משפחה של משפחת מוצא		בעלי השכלה אקדמית - המצב הכלכלי של משפחה של משפחת מוצא		שביעות רצון ממצב הכלכלי
לא כל כך טוב או בכלל לא טוב	טוב או טוב מאוד	לא כל כך טוב או בכלל לא טוב	טוב או טוב מאוד	
43.9	54.1	62.2	66.1	מרוצה או מרוצה מאוד
55.9	45.7	37.4	33.6	לא כל כך מרוצה או בכלל לא מרוצה

<sup>4</sup> משפחה בה היה המרואיין בגיל 15

## אוכל

20% מבני 20 ומעלה דיווחו שוויתרו בשנה האחרונה על אוכל בגלל קשיים כלכליים. בקרב האנשים ממשקי בית שבהם ההכנסה החודשית ברוטו לנפש היא עד 2,000 ₪ ויתרו על אוכל 4.3%. 48% מהאוכלוסייה הערבית ויתרו על אוכל לעומת 15% מיהודים. 30% מיהודים המגדירים את עצמם כחרדים דיווחו כי ויתרו בשנה האחרונה על אוכל בגלל קשיים כלכליים, 19% מהמגדירים את עצמם כדתיים, לעומת 9% מאלה שמגדירים את עצמם כחילונים.

## חימום או קירור הבית

34% מבני 20 ומעלה ויתרו בשנה האחרונה על חימום או על קירור מספיק של בתיהם: 63% בקרב האוכלוסייה הערבית, לעומת 29% בקרב היהודים, 44% מעולי 1990 ואילך, לעומת 32% מילידי הארץ. 45% מהיהודים המגדירים את עצמם כחרדים ויתרו בשנה האחרונה על חימום או על קירור מספיק של בתיהם, לעומת 31% מהמגדירים את עצמם כדתיים ו-21% מהמגדירים את עצמם כחילונים. בקרב האנשים ממשקי בית שבהם ההכנסה החודשית ברוטו לנפש היא עד 2,000 ₪ ויתרו על חימום או על קירור מספיק של בתיהם כ-63%, לעומת 12% בקרב האנשים ממשקי בית שבהם ההכנסה החודשית ברוטו לנפש מעל 4,000 ₪.

## תרופות במרשם רופא

כ-69% מבני 20 ומעלה היו זקוקים בשנה האחרונה לתרופות במרשם רופא, אך 15% מהם ויתרו על רכישת התרופות בעקבות קשיים כלכליים. שיעור הוויתור על תרופות במרשם רופא גבוה יותר באוכלוסייה הערבית מאשר בקרב היהודים (42% לעומת 11% בהתאמה). 36% מהאנשים ממשקי בית שבהם ההכנסה החודשית ברוטו לנפש היא עד 2,000 ₪ ויתרו על תרופות במרשם רופא, לעומת 3% מהאנשים ממשקי בית שבהם ההכנסה החודשית ברוטו לנפש מעל 4,000 ₪. אנשים המגדירים את מצבם הבריאותי כלא טוב ויתרו על תרופות מרשם רופא בשיעורים גבוהים מאנשים המגדירים את מצבם הבריאותי כטוב – 29% לעומת 9% בהתאמה.

## טיפול שיניים

65% מבני 20 ומעלה היו זקוקים בשנה האחרונה לטיפול שיניים, וקרוב ל-40% מהם ויתרו עליו בגלל קשיים כלכליים. שיעור הוויתור גבוה יותר בקרב האוכלוסייה הערבית (66%) מאשר בקרב היהודים (34%). על טיפול שיניים ויתרו 63% מהבלתי מועסקים ו-33% מהמועסקים. 64% מאלה שחיים במשקי בית שבהם ההכנסה החודשית ברוטו לנפש היא עד 2,000 ₪ ויתרו על טיפול שיניים, לעומת 16% מאלה שחיים במשקי בית עם הכנסה חודשית ברוטו לנפש מעל 4,000 ₪.

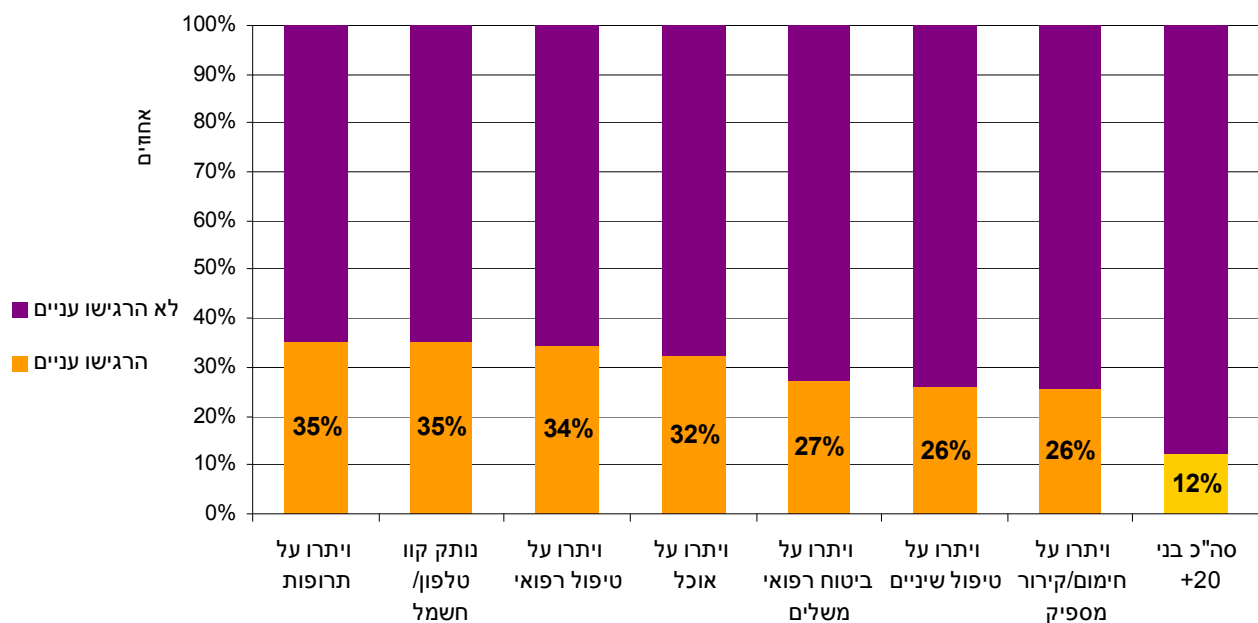
## ביטוח בריאות משלים

ל-24% מבני 20+ בישראל אין ביטוח בריאות משלים, 52% מהם ויתרו עליו בגלל קשיים כלכליים. ביטוח בריאות משלים אין ל-19% מהיהודים ול-52% מהערבים. ל-29% מהיהודים המגדירים את עצמם כחרדים אין ביטוח רפואי משלים, לעומת 19% מהדתיים ו-15% מהחילונים. בקרב הערבים, אין ביטוח משלים ל-59% מהמוסלמים, לעומת 32% מהנוצרים ו-36% מהדרוזים. ל-38% מעולי 1990 ואילך אין ביטוח רפואי משלים, לעומת 23% מילידי הארץ. ל-31% מאלה המגדירים את מצבם הבריאותי כלא טוב אין ביטוח רפואי משלים, לעומת 22% מאלה שמגדירים את מצבם הבריאותי כטוב. ל-41% מאלה שחיים במשקי בית שבהם ההכנסה החודשית ברוטו לנפש היא עד 2,000 ₪ אין ביטוח רפואי משלים, לעומת 9% מאלה שחיים במשקי בית עם הכנסה חודשית ברוטו לנפש מעל 4,000 ₪.

## טלפון וחשמל

ל-13% מכל בני 20 ומעלה בישראל ניתקו בשנה האחרונה את קו הטלפון או החשמל: ל-33% בקרב האוכלוסייה הערבית ול-9% בקרב האוכלוסייה היהודית, ל-29% מאלה שחיים במשקי הבית שבהם ההכנסה החודשית ברוטו לנפש עד 2,000 ₪, לעומת 3% מאלה שחיים במשקי בית שבהם ההכנסה חודשית ברוטו לנפש היא מעל 4,000 ₪.

## תרשים 4. אחוז המרגישים עניים ("אני-עני") בשנה אחרונה, לפי ויתורים על רקע קשיים כלכליים



למעלה משליש מאלו שויתרו על תרופות (שנזקקו להן), על טיפול רפואי (שנזקקו לו) וקו הטלפון או החשמל שלהם נותק – חשו עניים בשנה האחרונה (תרשים 4).

לוח 4. השוואה בין ממצאי סקר רווחה 2007 ו-2003\*

שינוי, נקודות %	2007	2003		תחום ויתורים
<b>6.0</b>	<b>20.0</b>	<b>14.0</b>		<b>אוכל</b>
			כל האוכלוסייה	
			קבוצת אוכלוסייה	
1.9	14.9	13.0	יהודים ואחרים	
2.2	14.9	12.7	מזה: יהודים	
27.0	48.3	21.3	ערבים	
6.5	19.2	12.7	בני 65 ומעלה	
3.6	18.8	15.2	עולי 1990 ואילך	
			הכנסת ממוצעת לנפש במשק בית (ברוטו לחודש)	
13.9	40.9	27.0	עד 2,000 ש"ח	
4.6	13.5	8.9	2,001-4,000 ש"ח	
0.1	3.8	3.7	4,001 ש"ח ומעלה	
<b>-4.8</b>	<b>34.2</b>	<b>39.0</b>		<b>חימום/קירור מספיק של הבית</b>
			כל האוכלוסייה	
			קבוצת אוכלוסייה	
-8.1	28.8	36.9	יהודים ואחרים	
-8.0	28.1	36.1	מזה: יהודים	
12.9	63.7	50.8	ערבים	
-3.0	40.0	43.0	בני 65 ומעלה	
-9.8	43.7	53.5	עולי 1990 ואילך	
			הכנסת ממוצעת לנפש במשק בית (ברוטו לחודש)	
1.2	60.5	59.3	עד 2,000 ש"ח	
-5.5	29.3	34.8	2,001-4,000 ש"ח	
-6.8	9.9	16.7	4,001 ש"ח ומעלה	
<b>-0.8</b>	<b>15.1</b>	<b>15.9</b>		<b>תרופות במרשם רופא מתוך אלה שנזקקו</b>
			כל האוכלוסייה	
			קבוצת אוכלוסייה	
-2.3	11.0	13.3	יהודים ואחרים	
-1.8	11.1	12.9	מזה: יהודים	
2.3	41.5	39.2	ערבים	
0.9	15.9	15.0	בני 65 ומעלה	
-6.8	13.0	19.8	עולי 1990 ואילך	
			הכנסת ממוצעת לנפש במשק בית (ברוטו לחודש)	
0.1	32.3	32.2	עד 2,000 ש"ח	
-0.4	8.9	9.3	2,001-4,000 ש"ח	
-0.7	2.9	3.5	4,001 ש"ח ומעלה	
<b>-6.5</b>	<b>39.0</b>	<b>45.4</b>		<b>טיפול שיניים מתוך אלה שנזקקו</b>
			כל האוכלוסייה	
			קבוצת אוכלוסייה	
-8.4	34.4	42.8	יהודים ואחרים	
-8.0	33.9	41.9	מזה: יהודים	
2.0	66.4	64.4	ערבים	
-2.5	38.2	40.7	בני 65 ומעלה	
-7.5	46.2	53.7	עולי 1990 ואילך	
			הכנסת ממוצעת לנפש במשק בית (ברוטו לחודש)	
-3.2	63.3	66.5	עד 2,000 ש"ח	
-6.5	35.0	41.5	2,001-4,000 ש"ח	
-6.2	14.6	20.8	4,001 ש"ח ומעלה	

<b>-4.3</b>	<b>16.1</b>	<b>20.3</b>	<b>כל האוכלוסייה קבוצת אוכלוסייה</b>	<b>טיפול רפואי מתוך אלה שנזקקו</b>
-2.9	13.9	16.8	יהודים ואחרים	
-2.6	14.1	16.6	מזה : יהודים	
-13.4	29.5	42.9	ערבים	
-0.2	14.2	14.4	<b>בני 65 ומעלה</b>	
-2.2	14.8	17.0	<b>עולי 1990 ואילך</b>	
			<b>הכנסת ממוצעת לנפש במשק בית (ברוטו לחודש)</b>	
-4.8	28.1	32.9	עד 2,000 ש"ח	
-2.8	12.1	14.9	2,001-4,000 ש"ח	
-4.2	3.2	7.4	4,001 ש"ח ומעלה	
<b>2.3</b>	<b>52.4</b>	<b>50.1</b>	<b>כל האוכלוסייה קבוצת אוכלוסייה</b>	<b>ביטוח רפואי משלים מתוך אלה שאין להם</b>
-1.3	46.1	47.4	יהודים ואחרים	
-0.9	45.8	46.7	מזה : יהודים	
4.0	64.7	60.7	ערבים	
6.9	59.1	52.2	<b>בני 65 ומעלה</b>	
-4.6	50.3	54.9	<b>עולי 1990 ואילך</b>	
			<b>הכנסת ממוצעת לנפש במשק בית (ברוטו לחודש)</b>	
2.8	65.7	62.9	עד 2,000 ש"ח	
0.2	39.5	39.3	2,001-4,000 ש"ח	
-1.2	20.9	22.1	4,001 ש"ח ומעלה	
<b>-1.9</b>	<b>12.6</b>	<b>14.5</b>	<b>כל האוכלוסייה קבוצת אוכלוסייה</b>	<b>ניתוק קוו חשמל/טלפון</b>
-2.5	8.8	11.3	יהודים ואחרים	
-2.3	8.7	11.0	מזה : יהודים	
-3.8	33.3	37.1	ערבים	
0.4	4.8	4.4	<b>בני 65 ומעלה</b>	
-1.6	10.7	12.3	<b>עולי 1990 ואילך</b>	
			<b>הכנסת ממוצעת לנפש במשק בית (ברוטו לחודש)</b>	
-1.6	25.4	27.0	עד 2,000 ש"ח	
-2.9	7.8	10.7	2,001-4,000 ש"ח	
-0.8	2.2	3.0	4,001 ש"ח ומעלה	

\* לא כולל ערבים הגרים במזרח ירושלים